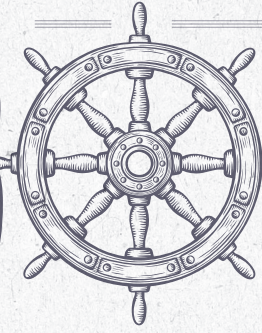




# JOURNAL DE BORD



AMÉNAGEMENTS

LA VIE À BORD

LES ESCALES



## LE MOT DE LA RÉDAC'

L'hiver a été généreux. Jamais les plages de Baud n'avaient encore vu la neige. Ni les plus jeunes habitants du quartier qui s'en sont donné à cœur joie. Le printemps fait remonter la sève dans un décor toujours changeant. Car Baud-Chardonnet n'a pas hiberné cet hiver. La passerelle Alice Milliat a été mise en service. Les premiers commerces ont commencé à préparer leur installation. La concertation sur l'aménagement transitoire de la rambla s'est poursuivie. L'avenue Semprun rouvre à la circulation automobile. De drôles de maisons sortent de terre dans les airs. Alors c'est vrai, le contexte sanitaire reste incertain, les animations et les rencontres difficiles à programmer. Mais grâce aux habitants, aux associations, aux commerçants et aux compagnons travaillant sur les chantiers, la vie est là, bien là.

### ACTUS AMENAGEMENT p. 2

- **On tient la barre**  
Un quartier, plusieurs façons d'habiter
- **À l'abordage**  
Du nouveau à l'Est

### VIE DE QUARTIER p. 3

- **Ficelles de marin**  
La rambla en transition
- **Nos figures de proue**  
*La Rescousse,*  
premier de tablée

### JOURNAL DE BORD p. 4

- **Dico-Baud**  
La venelle
- **L'école des p'tits mousses**  
Chaud dedans !

## On tient la barre

UN QUARTIER, PLUSIEURS FAÇONS D'HABITER



### Info chantier

- **LE TOPAZE** 71 logements dont 3 maisons (Coop de Construction / SO.RE.IM) - début des travaux cet été.
- **LE WOOD LODGE** 61 logements avec forte dominante bois (SECIB Immobilier / SO.RE.IM) - démarrage du chantier au second semestre 2021.

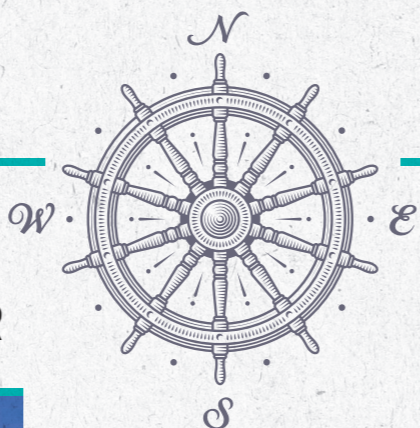
Parce que les immeubles se voient de loin, Baud se fait une image tout en hauteur. C'est vrai... mais réducteur. Le quartier intègre déjà d'autres formes urbaines, moins visibles en cœur d'îlot. En particulier des logements intermédiaires - avec entrée individuelle et espace extérieur - mais aussi des maisons de ville.

Les perceptions changent à mesure que le parc Marie-Claude Vaillant-Couturier prend du relief. Ces nouvelles formes intermédiaires y sont particulièrement visibles. Les maisons représentent presque 10 % des logements proposés.

Tout en longueur, l'espace vert sera aménagé avec des bancs, des tables, des plateformes et les contraintes d'un bassin de régulation des eaux pluviales.

### Avec garage à canoë

Ces maisons «urbaines» sont forcément mitoyennes. Mais toutes disposent d'un accès privé et d'un espace extérieur - terrasse, jardin sur dalle ou en pleine terre. Elles sont aménagées en duplex, parfois en triplex. Proposées en accession libre, sociale ou maîtrisée, les



maisons de ville font le pari de la mixité. Leur toiture traditionnelle à double pente et leur ossature mixte bois-béton jouent le contraste des formes et des matériaux. Pour apporter une touche de surprise dans le paysage. Certaines d'entre elles sont même vendues avec un garage à canoë... Mais est-ce plus original qu'un immeuble avec salle de sport, toit-terrasse, serre ou potager dans les airs ? Certains programmes sont déjà là. D'autres sont en cours de construction.

## À l'abordage

DU NOUVEAU À L'EST

En travaux pendant neuf mois, l'avenue Semprun réouvre à la circulation automobile dans les deux sens en mars. L'aménagement des trottoirs en rive ouest sera terminé. Des places de stationnement ont été créées pour permettre l'accès aux futures cellules commerciales, au pied du programme Ô et Baud et de la résidence habitat jeunes (RHJ) Le Colibri. Le permis de construire du groupe scolaire est quant à lui en cours d'instruction. La base chantier doit s'installer en juillet. Les travaux démarreront en septembre pour une première rentrée en septembre 2023.

À cette date, le supermarché du quartier ne sera pas encore ouvert. Le choix du constructeur sera connu en mai. Le permis de construire sera déposé fin 2021 pour une inauguration à l'automne 2024. La moyenne surface alimentaire (2 000 m<sup>2</sup>) sera coiffée de 120 places de stationnement, elles-mêmes surmontées d'une centaine de logements. Le nom de l'enseigne sera bientôt dévoilé.



## Ficelles de marin

LA RAMBLA EN TRANSITION



Et de quatre ! La démarche de concertation sur l'aménagement provisoire de la rambla a débuté en décembre avec la rencontre des associations et des commerçants. Elle s'est poursuivie en janvier par la distribution d'un questionnaire individuel, à la rencontre des habitants sur l'espace public. Elle s'est achevée en février avec un second atelier collectif en visio, organisée sur la plateforme collaborative Mural.

Une quinzaine de participants a suivi les débats, animés par le bureau d'études Cérur. Plusieurs scénarios sont maintenant à l'étude. Ils portent sur l'aménagement transitoire d'une première section de la rambla - sur 200 m de long - des plages de Baud à l'avenue Jorge Semprun, entre la Vilaine et la rue Georges Charpak. Avec des jeux ? Des arbres ? Des équipements sportifs ? Encore un peu de patience...

L'aménagement définitif de cette longue promenade arborée au bord du fleuve - qui se prolongera jusqu'à l'actuel dépôt de bus - n'interviendra pas avant trois-quatre ans.



## Le vent en poupe

LE «PETIT BAUD»,  
LES COMMERCES DÉNOMMÉS



Vous avez été très nombreux à participer à la consultation sur le nom du futur pôle commercial du quartier. Très imaginatifs aussi. Ce sera finalement le «Petit Baud». Un nom qui dit bien la filiation au quartier de toutes les boutiques qui s'installeront autour du château d'eau, le long de l'avenue Semprun et de la rue Berthe Savary.

La brasserie La Rescouste devrait ouvrir en mai - si les conditions sanitaires le permettent. Une pharmacie et un cabinet de kinésithérapie sont annoncés pour fin 2021 - début 2022. Une boutique de sports-loisirs et un café-librairie ont fait part de leur désir d'implantation. Un magasin alimentaire spécialisé (300 m<sup>2</sup>) est également prévu en complément de

la moyenne surface alimentaire. Et la boulangerie ? Pas encore mais il y en aura une, c'est promis !



Vous souhaitez partager dans ce journal vos informations, idées, découvertes sur Baud Chardonnet, contactez-nous par mail : [anis.landwerlin@territoires-rennes.fr](mailto:anis.landwerlin@territoires-rennes.fr)



## LA RESCOUSTE, PREMIER DE TABLÉE

Si tout va bien, le premier restaurant-bar du quartier ouvrira ses cuisines mi-mai. Anne-Sophie Verdier et Nicolas Cherkesly sont confiants. « On veut croire que les gens auront encore plus envie de sorties, de rencontres ». Le couple exploite déjà Le Coin Mousse sur le mail François-Mitterrand, un comptoir spécialisé en bières. La Rescouste est une plus grosse affaire.

L'établissement occupera deux niveaux à l'angle de l'avenue Jorge Semprun et de la rue Georges Charpak. Il comptera une centaine de couverts à l'intérieur, presque autant en terrasse. Le midi, on y déjeunera à la mode bistrannique avec menu à l'ardoise, carte courte, produits frais, de saison et locaux au maximum. Le soir, place à la « finger food » en version burger, hot-dog, empanada ou croque-monsieur revisité. « Il y aura toujours une offre végétarienne et douze bières de brasseurs artisanaux français à la pression ». L'adresse promet la rediffusion d'événements sportifs et des petits concerts.

Emilie en cuisine et Pierre-Yves en salle encadreront une équipe de huit employés. À la rescouste de qui ? « C'est plus un clin d'œil. Les plages de Baud ont un petit côté «Alerte à Malibu. Et les pompiers sont juste en face».



## Dico-Baud

### LA VENELLE

Une « venelle » désigne une petite rue étroite. Comme une veine. Tout le contraire de l'artère, le grand boulevard. En urbanisme, une venelle est généralement située entre deux rues plus importantes. Elle sert de raccourci aux piétons qui se rendent dans la rue parallèle.

Le terme n'est plus guère utilisé. On lui préfère sa cousine la « ruelle » car la venelle est facilement associée à un passage sombre, mal entretenu, voire mal famé. D'où l'expression « enfiler la venelle » (17e siècle) qui signifie s'enfuir rapidement... Mais les choses changent ! La venelle Louise Foulon-Ropars qui relie les rues Berthe Savary et Raymonde Foreville est aussi propre que tranquille, plantée de massifs et d'arbustes. Aventurez-vous sans crainte. Vous risquez juste de gagner du temps !

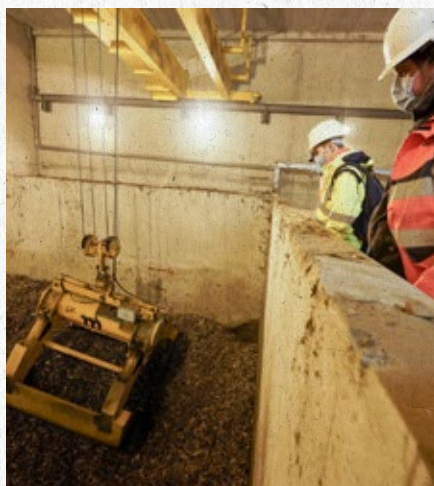


## L'école des p'tits mousses

### CHAUD DEDANS !

La chaufferie Baud-Chardonnet utilise deux sources d'énergie, le bois (60 %) et le gaz naturel (40%) en complément. Elle abrite cinq grosses chaudières d'une puissance cumulée de 17,4 MW. Où la température de la flamme peut atteindre 900 °C - quatre fois celle de votre four de cuisine !

La chaufferie alimente le quartier mais plus largement tout Rennes Est, l'hôpital Guillaume-Régner, la caserne des pompiers et le quartier de Maurepas. Elle tourne en circuit fermé. Selon les besoins, la chaleur est répartie entre le réseau qui alimente les radiateurs et celui qui réchauffe l'eau sanitaire (douches, robinets...).



L'an dernier, la chaufferie a englouti 6 900 tonnes de bois issu de résidus, de chutes ou d'écorces. L'équivalent de 283 gros camions qui - heureusement - ne viennent pas de trop loin. Ce bois est produit dans un rayon maximal de 100 km autour de Rennes, à 67 % en Ille-et-Vilaine.

## À VOS AGENDAS

AVRIL

### RETOUR DE LA PAILLOTE FLASH

Retrouvez Mickaël Gloaguen pour une nouvelle saison au cœur du parc Les Plages de Baud ! Midi et soir, à emporter ou sur place selon les contraintes sanitaires, bon appétit.

>> [FLASH | Facebook](#)

MAI

### OUVERTURE DE LA BRASSERIE LA RESCOUSSE

C'est parti ! Soyez les premiers à découvrir la carte de votre restaurant brasserie et déguster des plats confectionnés avec des produits locaux et de saison.

>> [www.baud-chardonnet.fr](http://www.baud-chardonnet.fr)

JUIN

### FÊTE DE LA MUSIQUE

Le Rennes Pôle Association - Espace des 2 Rives en lien avec les associations du quartier vous prépare des animations pour fêter l'été.

*Programmation à venir*

>> [www.baud-chardonnet.fr](http://www.baud-chardonnet.fr)

JUILLET - AOUT

### ETE A RENNES #2

Comme l'année dernière, la Ville de Rennes se mobilise avec les associations rennaises pour proposer des animations et des événements au sein du parc « Les Plages de Baud ».

>> [Programmation à venir](#)

## La Cale Baud Chardonnet

(maison du projet et lieu d'animations à réserver)  
2 rue Georges Charpak,  
Rennes



Anaïs Landwerlin,  
chargée de médiation opérationnelle  
[Anaïs.landwerlin@territoires-rennes.fr](mailto:Anaïs.landwerlin@territoires-rennes.fr)  
06 71 97 03 53

### Suivez l'actualité de votre quartier...

[www.baud-chardonnet.fr](http://www.baud-chardonnet.fr)

[@baudchardonnet](#)

Ou rejoignez le groupe fermé dédié aux habitants sur Facebook :

[vivreaudchardonnet](#)

